

Bakerløkka





Parken med Askerpyramiden er siste etappe i av triologiprojektet "Torget; Strøket, vannet" som ble påbegynt i november 1990.

Prosjektene som omfatter de viktigste offentlige uteområdene, satte ny standard for utformingen av det nye sentrum. Prosjektene har bidratt til å styrke Asker som et attraktivt og sentralt vekst-senter i Østlandsområdet.

Park til hvile og aktivitet

Intensjonene med en park på Bakerløkka har vært å legge forholdene til rette for rekreasjon og hvile, samt en kulturell aktivitetsplass foran det "nye" kulturhuset. Parken skal ta vare på et mangfold av funksjoner og er gitt en utforming som imøtekommer barn og unges ønsker om utfoldelse, og de eldres ønsker om tilbake-trukkethet og muligheter til observasjon.

Det trekantede rommet er delt i soner for forskjellige aktiviteter, definert i forhold til de tilstøtende miljøer. Et diagonalstilt mønster av granitt-lisenner gir området en egen struktur i forhold til omgivelsene. Parken inngår i en slektskapelig helhet med både Strøket og torget.

Mønsteret gir variasjon og rytme til planen og danner grunnlaget for detaljutformingen av de enkelte funksjoner. Parkflaten belagt med kraftige treplanker, vil sammen med

det grunne vannspeilet fremstå mykere enn de øvrige gater og plasser i sentrum.

Steinpyramiden – Askerpyramiden - er parkens hovedelement. Den er kunstnerisk bearbeidet og et pedagogisk prosjekt som beskriver Askers geologiske historie. Pyramiden er videre tenkt som en "tribune" for kulturelle arrangementer, fugleberg for solhungrige, klatreskulptur for barn eller inspirerede kulisser for teateropptredener.

Mellom Varden og Askerpyramiden er det blitt plass til en scene for opptredener. Under scenen ligger de tekniske installasjonene for parkdriften.

Det er lagt vekt på under utformingen av parken at den ikke skal "stå i veien for" utformingen av plassen rundt et nytt kulturhus.

Som hovedprinsipp ligger belysningen nedfelt i trebelegget og bassengene i et geometrisk mønster. I tillegg utstyres noen av plantefeltene med belysning for lyssetting av trærne.

Vegetasjonsbruken knytter seg til det eksisterende med bruk av agnbøk i dobbeltrekke mot Meierisvingen. Agnbøk danner også klippte hekker inne i parken.

Grå farge. Dypt, under Askers frodige jorder og skogkledd åser ligger grunnfjellet -satt sammen av mange forskjellige typer gneis. Geologene vet at alderen nok er over en milliard år for de fleste av gneistypene.

Grønn farge. Oppå grunnfjellet ligger lag av skifer og kalk. Lagene er verdensberømt for sitt store og varierte innhold av fossiler. Disse forteller at lagene ble avsatt i havet i kambrosilur-tiden, for 600 – 400 millioner år siden.

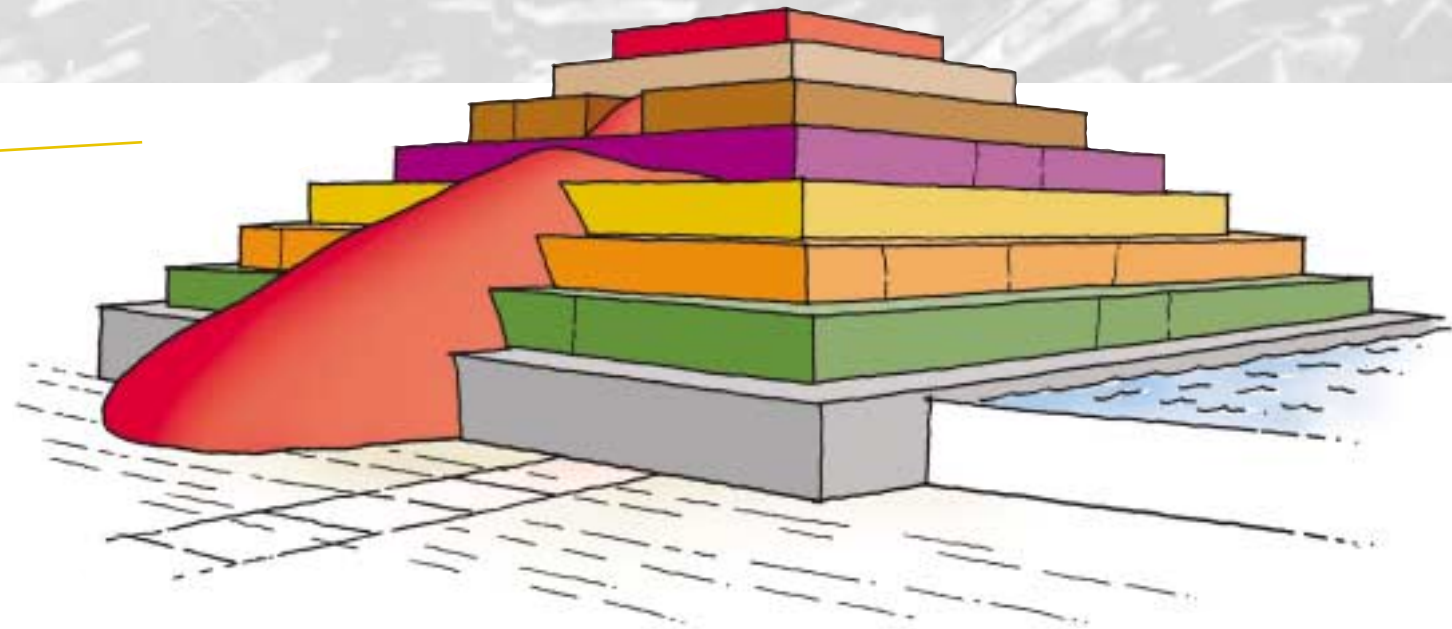
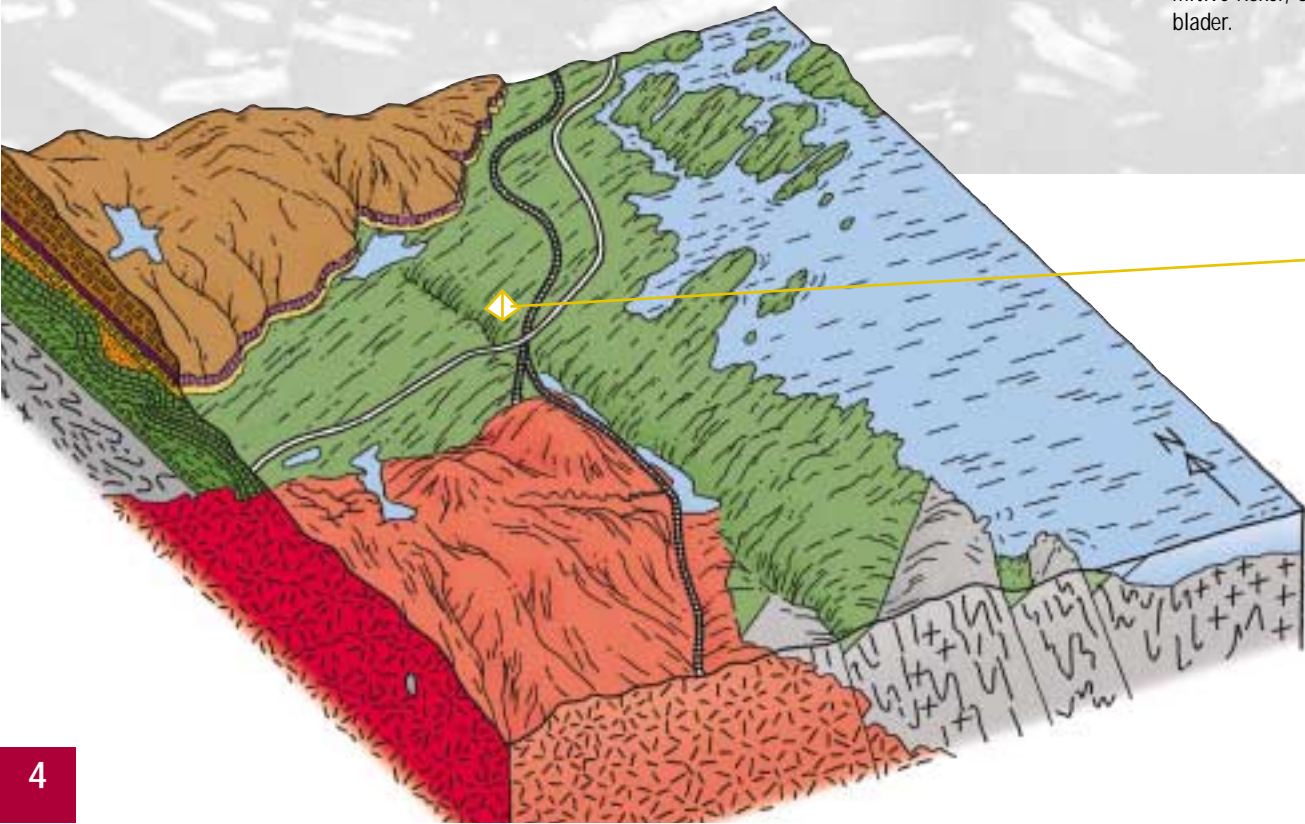
Orange farge. Øverst i den kambrosiluriske lagrekken ble det under subtropiske forhold avsatt rødjord som skulle bli til rød sandstein.

Gul farge. I slutten av karbon-tiden (xxx millioner år siden) ble det avsatt leire, sand og grus. Disse avsetningene finner vi nå som skifer, sandstein og konglomerat. Her er det også spennende fossiler. Blant annet avtrykk etter muslinger, primitive fisker, og etter stammer og blader.

Fiolett farge. I Perm-tiden strømmet det da fra vulkaner ut steinsmelte, magma, som størknet til basalt lava. Nå ser vi den som en mørk stripe langs stupene nord i kommunen. Det må ha vært en rolig periode etter basaltvulkanismen, for vi finner forsteinet rødjord oppå lavaen.

Brune farge. Fargen markerer "Askers kommunestein", - rombeporfyrer,. Vulkanismen fortsatte nemlig med stor intensitet også etter basaltens dannelse. (zzz mill år) I de to nest øverste pyramidetrinnene ligger det blokker av ulike lavatyper, og av forsteinete jordartslag som fikk danne seg mellom utbruddene.

Rød farge. Omtrent midtveis i perm-tiden, for 270 millioner år siden trengte en stor mengde granittisk smelte opp og størknet inne i de eldre lag. Granitt ble nesten den yngste av alle bergartene i Asker, og den danner undergrunn i et stort område sør i kommunen.



...et utvalg
av steinsortene

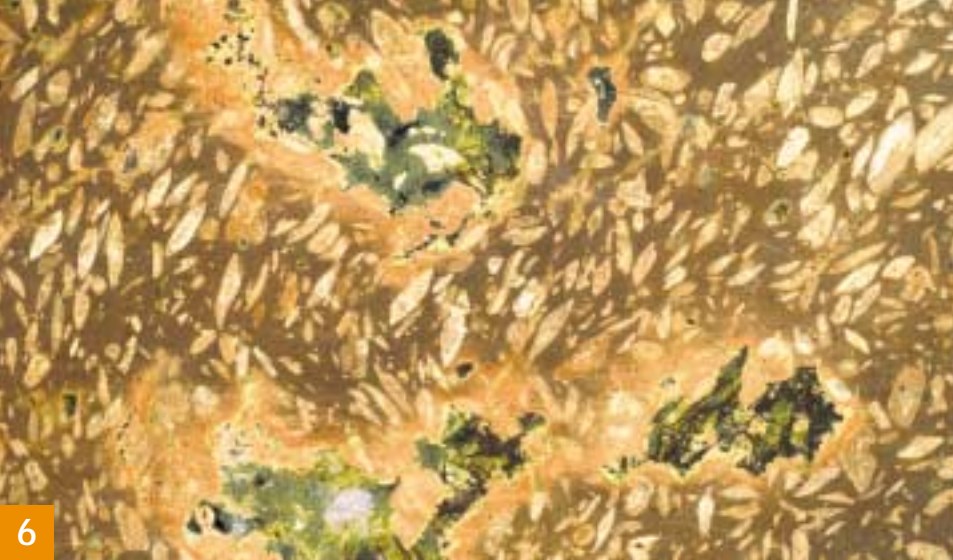
- 1 Granitt
- 2 Gneis
- 3 Granitt
- 4 Gneis
- 5 Granitt
- 6 Gneis
- 7 Granitt
- 8 Gneis
- 9 Granitt
- 10 Gneis



1
3



2



6
7



8



6



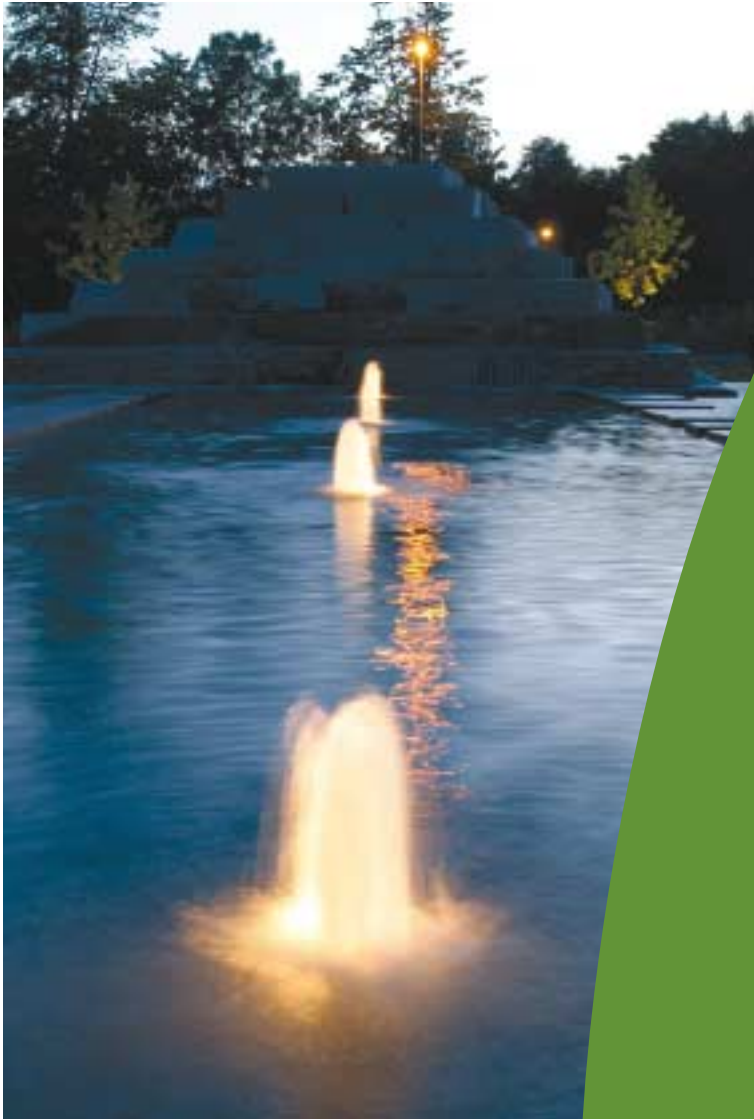
4
5



9
10



7



Fakta om parken

Areal park: ca 1800 m²

Fundamentering: Pyramide og basseng står på betongpeler til fjell.

Byggeår: 2000-2001

Offisielt åpnet: 15. september 2001.

Arkitekter/konsulenter:

Økaw arkitekter AS, 13.3 Landskapsarkitekter AS, Multikonsult AS (byggeteknikk og fundamentering)

Entreprenør: Betonmast entreprenør AS

Pyramidebygger: Rolf Karlsen (steinhogger)

Areal tredekke: ca ca 800 m²

Areal basseng: ca 250 m²

Areal grøntanlegg: ca 500 m²

Areal pyramide: 130 m² (11,5m x 11,5m)

Høyde pyramide: ca 4,5 meter.

Areal granittbelegg: ca 150 m²



Asker
kommune